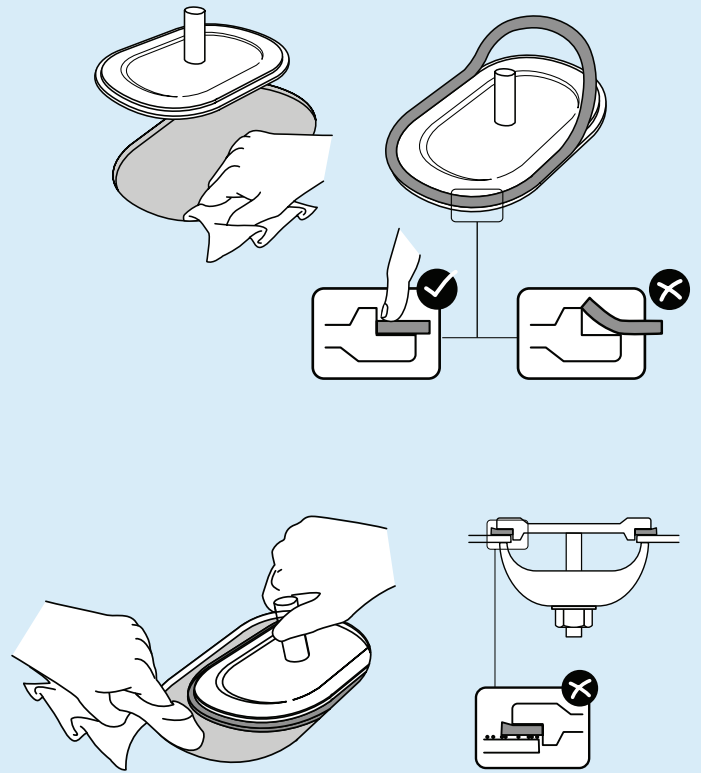


# Guía de Instalación para Juntas Topog-E® Serie 450 en Calderas de Vapor

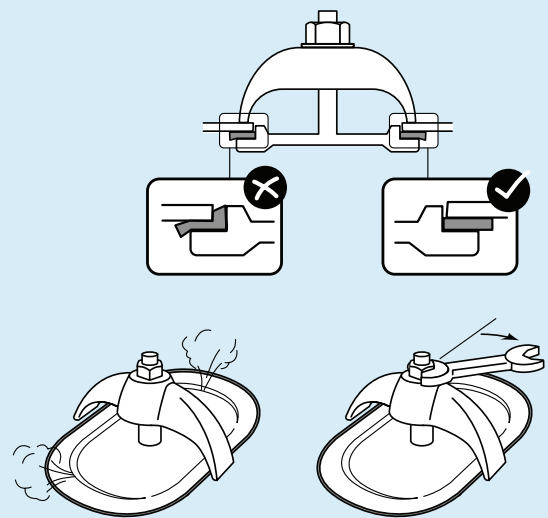
## PASO 1 - PREPARACIÓN

- **Retiro de la Junta Existente:** Retire la junta existente y limpie meticulosamente las superficies de sellado tanto en la carcasa de la caldera como en la placa de cubierta. Al reemplazar juntas que no sean de la **serie Topog-E® 450**, puede ser necesario limpiar o pulir las superficies con abrasivos para asegurar un sellado suave y limpio, lo cual es esencial para el rendimiento óptimo de la junta.
- **Instalación de la Nueva Junta:** Coloque la nueva junta **Topog-E® Serie 450** en la placa de la cubierta de inspección, asegurándose de que esté asentada uniformemente y posicionada correctamente sin huecos. Evite el uso de lubricantes, adhesivos o grasas. Antes del ensamblaje final, limpie meticulosamente la superficie de contacto dentro de la caldera usando un paño limpio para eliminar cualquier residuo o partícula. Las juntas instaladas en las secciones inferiores de la carcasa de la caldera son particularmente vulnerables a fugas debido a partículas atrapadas; si se observan fugas, drene la caldera e instale la junta nuevamente para extender la vida útil y mantener la integridad del sellado.



## PASO 2 - INSTALACIÓN

- **Alineación y Ajuste:** Alinee la placa de cubierta con la abertura de la caldera, coloque el retenedor y apriete la tuerca hasta que quede ajustada. Comience apretando manualmente, luego use una llave para aplicar un cuarto de vuelta adicional, asegurando la compresión adecuada de la junta. Evite un ajuste excesivo para no sobrecomprimir la junta, lo que podría dañar el material y reducir su vida útil. Aplique torque a los pernos lubricados entre 90-120 pies-libras. Alterne entre retenedores 60-90-120 pies-libras.



Topog-E, LLC · 1224 North Utica · Tulsa, Oklahoma 74110  
918-587-6649 · Fax: 918-587-6961 · info@topog-e.com · www.topog-e.com

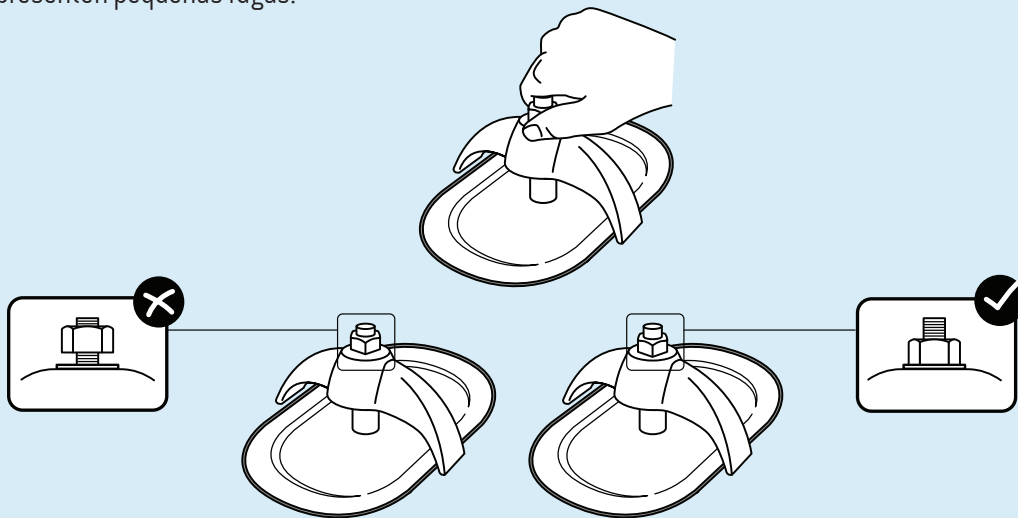
Topog-E® LLC declina cualquier responsabilidad por el rendimiento de la junta debido a variaciones en las prácticas de instalación y condiciones fuera de nuestro control. © 2024 Topog-E® LLC

# Guía de Instalación para Juntas Topog-E® Serie 450 en Calderas de Vapor

## PASO 3 - AJUSTE DE LA JUNTA

- **Ajuste Controlado:** Evite apretar en exceso la junta, ya que una compresión excesiva puede degradarla o hacerla fallar. Si ocurre una fuga durante el aumento de presión, ajuste la tuerca de forma incremental, apretando solo lo suficiente para detener la fuga. El compuesto de goma blanda bajo la capa de PTFE se cura cuando se expone al calor, lo que permite que la goma se ajuste a los hoyos e irregularidades en las superficies de sellado. Durante este proceso de curado, es común que se presenten pequeñas fugas.

- **Ajustes de Presión:** A medida que la caldera alcanza su presión operativa estándar, la tuerca de retención y el retenedor pueden aflojarse ligeramente debido a la compresión continua de la junta. Mantenga la tuerca al menos ajustada con los dedos hasta que la junta se asiente y estabilice completamente, asegurando que el sellado permanezca intacto.



## PASO 4 - CONSIDERACIONES CRÍTICAS

- **Uso Único:** Las juntas Topog-E® Serie 450 están diseñadas para un solo uso. Está estrictamente prohibida la reinstalación de juntas usadas, ya que compromete la integridad del sellado y el rendimiento general.

- **Rango de Aplicación:** Las juntas Topog-E® Serie 450 están específicamente diseñadas para su uso en vapor y no se recomiendan para agua, aire y otras aplicaciones incompatibles. A pesar de las pruebas exhaustivas y los comentarios de los clientes, no se pueden proporcionar garantías de rendimiento debido a la variabilidad de las condiciones de instalación fuera del control de Topog-E® LLC.



Topog-E, LLC · 1224 North Utica · Tulsa, Oklahoma 74110  
918-587-6649 · Fax: 918-587-6961 · info@topog-e.com · www.topog-e.com

Topog-E® LLC declina cualquier responsabilidad por el rendimiento de la junta debido a variaciones en las prácticas de instalación y condiciones fuera de nuestro control. © 2024 Topog-E® LLC