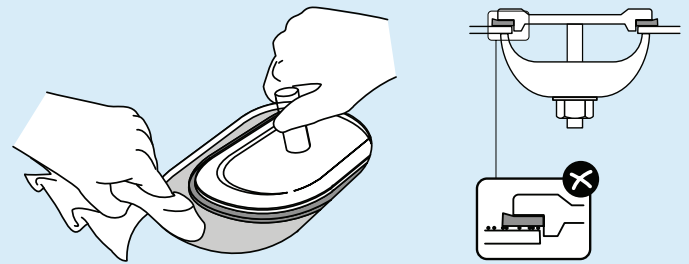
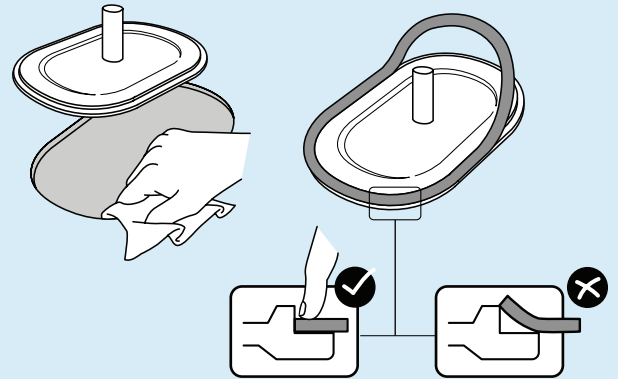


Guía de Instalación para Juntas Topog-E® Serie 3000 en Calderas de Vapor

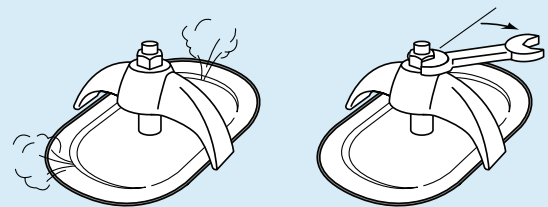
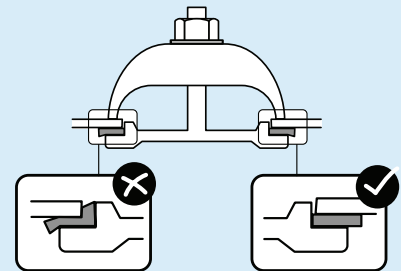
PASO 1 - PREPARACIÓN

- **Retiro de la Junta Existente:** Retire la junta existente y limpie meticulosamente las superficies de sellado tanto en la carcasa de la caldera como en la placa de cubierta. Cuando se reemplacen juntas que no sean las de la **Serie 3000 de Topog-E®**, puede ser necesario limpiar o pulir las superficies de manera abrasiva para garantizar un sellado suave y limpio, lo cual es esencial para el rendimiento óptimo de la junta.
- **Instalación de la Nueva Junta:** Coloque la nueva junta **Topog-E® Serie 3000** en la placa de cubierta de inspección, asegurándose de que esté asentada uniformemente y posicionada correctamente sin huecos. Evite el uso de lubricantes, adhesivos o grasas. Antes del ensamblaje final, realice una limpieza minuciosa de la superficie de acoplamiento dentro de la caldera usando un trapo limpio para eliminar cualquier residuo o partícula. Las juntas instaladas en las secciones inferiores de la carcasa de la caldera son particularmente vulnerables a fugas debido a partículas atrapadas; si se observa una fuga, drene la caldera y vuelva a instalar la junta para prolongar la vida útil y mantener la integridad del sellado.



PASO 2 - INSTALACIÓN

- **Alineación y Ajuste:** Alinee la placa de cubierta con precisión con la abertura de la caldera, posicione el retén y apriete la tuerca hasta que esté ajustada. Comience apretando manualmente, luego use una llave para aplicar un cuarto de vuelta adicional, asegurando la compresión adecuada de la junta. Evite apretar en exceso para prevenir la sobrecompresión, lo cual puede dañar el material de la junta y reducir su vida útil. Apriete los pernos lubricados entre 75-130 ft. lbs. para juntas de mano y hasta 220 ft. lbs. para juntas de paso de hombre. Alterne entre retenes 75-150-220 ft. lbs.



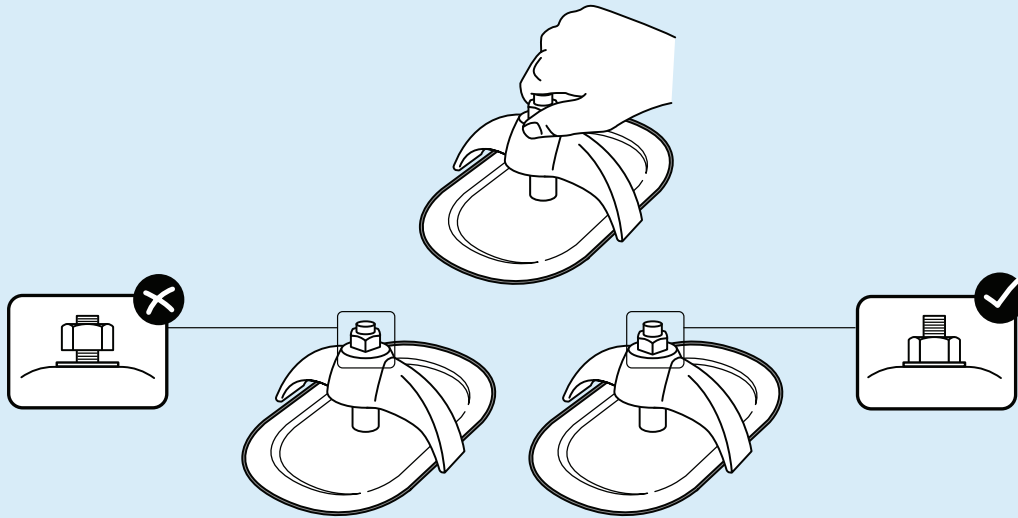
Topog-E, LLC · 1224 North Utica · Tulsa, Oklahoma 74110
918-587-6649 · Fax: 918-587-6961 · info@topog-e.com · www.topog-e.com

Topog-E® LLC declina cualquier responsabilidad por el rendimiento de la junta debido a variaciones en las prácticas de instalación y condiciones fuera de nuestro control. © 2024 Topog-E® LLC

Guía de Instalación para Juntas Topog-E® Serie 3000 en Calderas de Vapor

PASO 3 - AJUSTE DE LA JUNTA

- **Ajuste Controlado:** Evite apretar en exceso la junta, ya que esto puede inducir una compresión excesiva, lo que lleva a la degradación o falla de la junta. Si ocurre una fuga durante el aumento de presión, ajuste la tuerca gradualmente, apretando solo lo suficiente para detener la fuga.
- **Ajustes de Presión:** A medida que la caldera alcanza su presión operativa estándar, la tuerca de retención y el retén pueden aflojarse ligeramente debido a la compresión continua de la junta. Mantenga la tuerca al menos ajustada con los dedos hasta que la junta se haya asentado y estabilizado completamente, asegurando que el sellado permanezca intacto.



PASO 4 - CONSIDERACIONES CRÍTICAS

- **Uso Único:** Las juntas **Topog-E® Serie 3000** están diseñadas para un solo uso. La reinstalación de juntas usadas está estrictamente prohibida, ya que compromete la integridad del sellado y el rendimiento general.
- **Rango de Aplicación:** Las juntas **Topog-E® Serie 3000** están específicamente diseñadas para su uso en vapor, agua, aire y otras aplicaciones compatibles. A pesar de las pruebas exhaustivas y los comentarios de los clientes, no se pueden proporcionar garantías de rendimiento debido a la variabilidad de las condiciones de instalación fuera del control de Topog-E® LLC.



Topog-E, LLC · 1224 North Utica · Tulsa, Oklahoma 74110
918-587-6649 · Fax: 918-587-6961 · info@topog-e.com · www.topog-e.com

Topog-E® LLC declina cualquier responsabilidad por el rendimiento de la junta debido a variaciones en las prácticas de instalación y condiciones fuera de nuestro control. © 2024 Topog-E® LLC