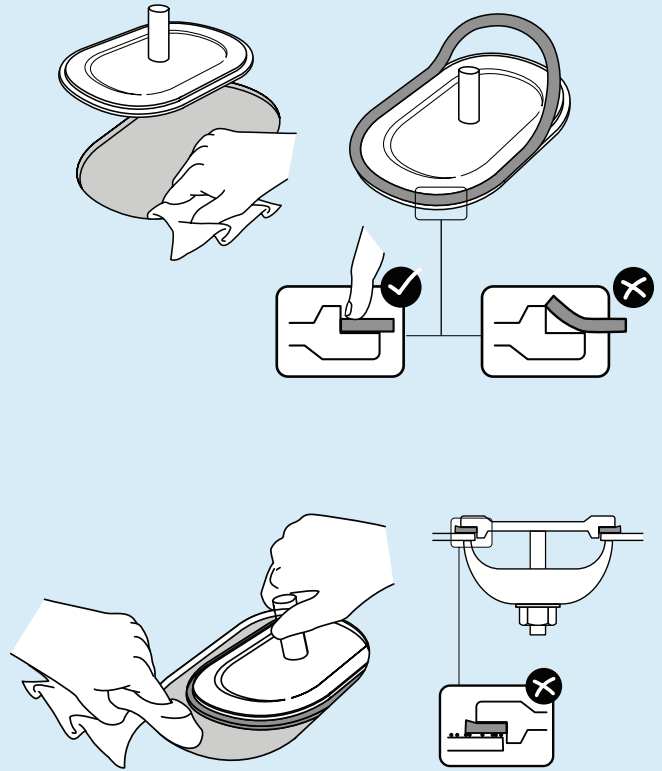


# Topog-E® Série 3000 Juntas

## Guia de Instalação para Juntas em Caldeiras a Vapor

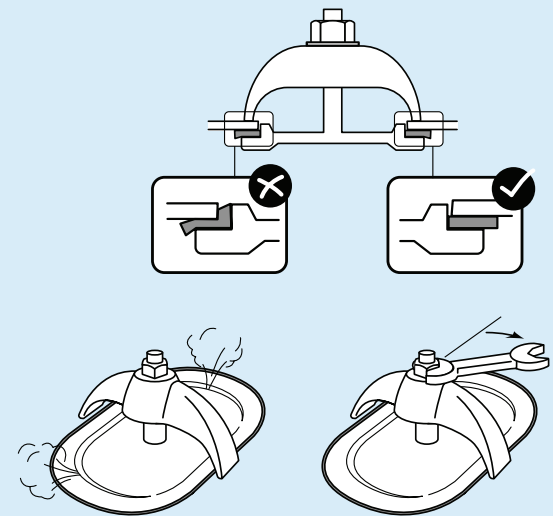
### PASSO 1 - PREPARAÇÃO

- **Remoção da Junta Existente:** Remova a junta existente e limpe meticulosamente as superfícies de vedação tanto da caldeira quanto da placa de cobertura. Ao substituir juntas que não sejam da **Topog-E® Série 3000**, pode ser necessário limpar ou polir abrasivamente as superfícies para garantir uma vedação suave e limpa, essencial para o desempenho ideal da junta.
- **Instalação da Nova Junta:** Coloque a nova junta **Topog-E® Série 3000** na placa de cobertura de inspeção, garantindo que ela esteja uniformemente assentada e corretamente posicionada sem espaços. Evite o uso de lubrificantes, adesivos ou graxas. Antes da montagem final, faça uma limpeza minuciosa da superfície de contato dentro da caldeira usando um pano limpo para remover quaisquer resíduos ou partículas. As juntas instaladas nas seções inferiores da carcaça da caldeira são particularmente vulneráveis a vazamentos devido a partículas presas; se houver vazamento, drene a caldeira e reinstale a junta para prolongar a vida útil e manter a integridade da vedação.



### PASSO 2 - INSTALAÇÃO

- **Alinhamento e Aperto:** Alinhe a placa de cobertura com precisão com a abertura da caldeira, posicione o grampo e aperte a porca até que ela fique firme. Comece apertando manualmente, depois use uma chave para dar mais um quarto de volta, garantindo a compressão adequada da junta. Evite apertar excessivamente para evitar a compressão excessiva, que pode danificar o material da junta e reduzir sua vida útil. Aperte os parafusos lubrificadas entre 75-130 ft. lbs. para juntas de inspeção e até 220 ft. lbs. para juntas de acesso. Alterne entre grampos a 75-150-220 ft. lbs.



Topog-E, LLC · 1224 North Utica · Tulsa, Oklahoma 74110  
918-587-6649 · Fax: 918-587-6961 · info@topog-e.com · www.topog-e.com

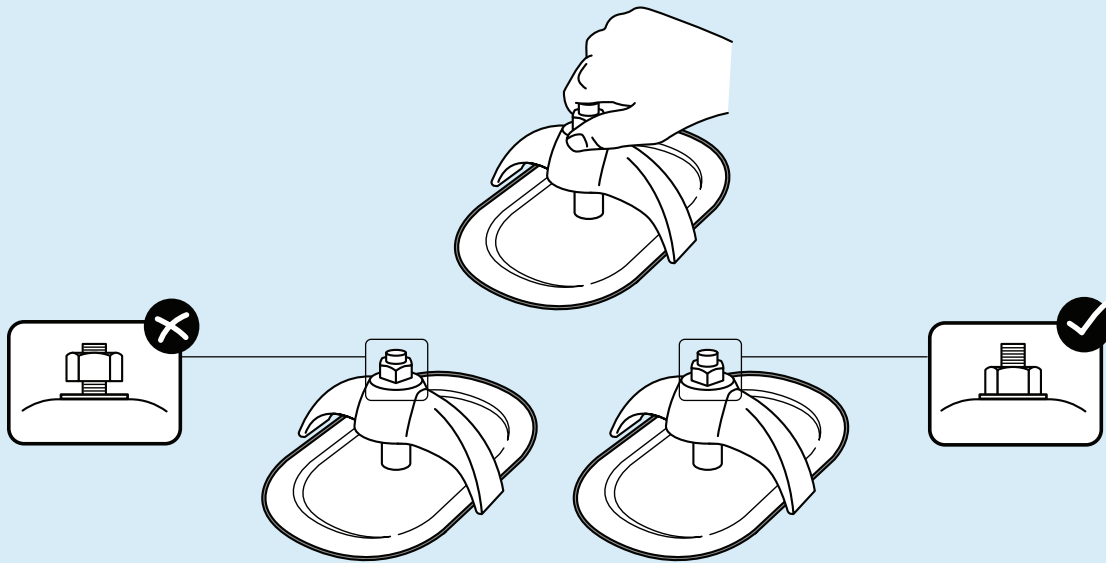
A Topog-E® LLC declina qualquer responsabilidade pelo desempenho da junta devido a variações nas práticas e condições de instalação além do nosso controle. © 2024 Topog-E® LLC

# Topog-E® Série 3000 Juntas

## Guia de Instalação para Juntas em Caldeiras a Vapor

### PASSO 3 - AJUSTE DA JUNTA

- **Aperto Controlado:** Evite apertar a junta em excesso, pois isso pode causar compressão excessiva, levando à degradação ou falha da junta. Se houver vazamento durante o aumento da pressão, ajuste a porca gradualmente, apertando apenas o suficiente para parar o vazamento.
- **Ajustes de Pressão:** À medida que a caldeira atinge sua pressão operacional padrão, a porca de retenção e o grampo podem afrouxar ligeiramente devido à compressão contínua da junta. Mantenha a porca pelo menos firme até que a junta esteja totalmente assentada e estabilizada, garantindo que a vedação permaneça intacta.



### PASSO 4 - CONSIDERAÇÕES CRÍTICAS

- **Uso Único:** As juntas **Topog-E® Série 3000** são projetadas para uso único. A reinstalação de juntas usadas é estritamente proibida, pois compromete a integridade da vedação e o desempenho geral.
- **Faixa de Aplicação:** As juntas **Topog-E® Série 3000** são projetadas especificamente para uso em vapor, água, ar e outras aplicações compatíveis. Apesar dos testes extensivos e do feedback dos clientes, não podem ser fornecidas garantias de desempenho devido à variabilidade das condições de instalação fora do controle da Topog-E® LLC.



Topog-E, LLC · 1224 North Utica · Tulsa, Oklahoma 74110  
918-587-6649 · Fax: 918-587-6961 · info@topog-e.com · www.topog-e.com

A Topog-E® LLC declina qualquer responsabilidade pelo desempenho da junta devido a variações nas práticas e condições de instalação além do nosso controle. © 2024 Topog-E® LLC