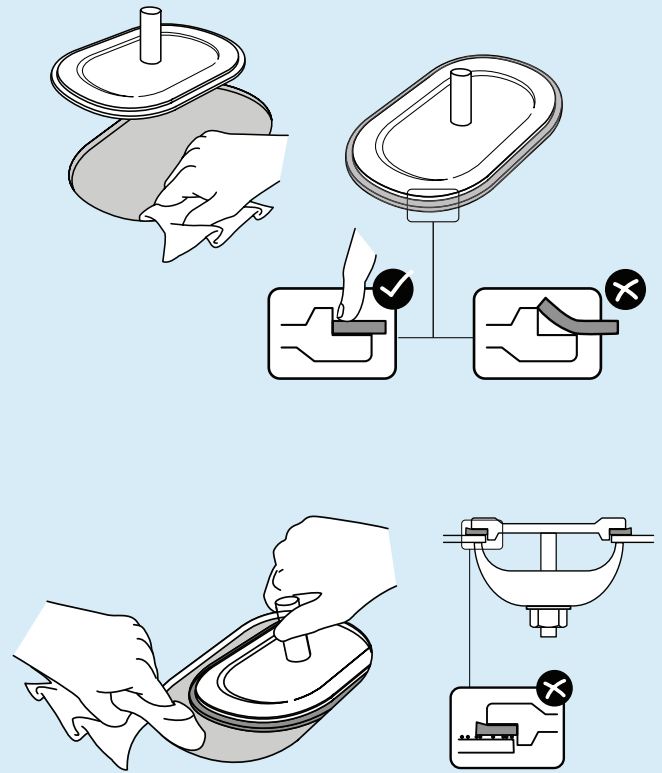


Guía de Instalación para Juntas Topog-E® Serie 2000 en Calderas de Vapor

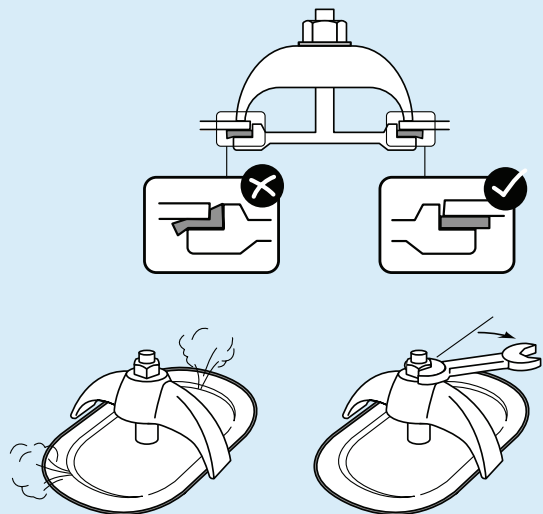
PASO 1 - PREPARACIÓN

- **Retiro de la Junta Existente:** Retire la junta existente y limpie meticulosamente las superficies de sellado tanto en la carcasa de la caldera como en la placa de cubierta. Al reemplazar juntas que no sean de la **serie Topog-E® 2000**, puede ser necesario realizar una limpieza abrasiva o pulir las superficies para asegurar un sellado suave y limpio, lo cual es esencial para un rendimiento óptimo de la junta.
- **Instalación de la Nueva Junta:** Coloque la nueva junta **Topog-E® Serie 2000** en la placa de cubierta de inspección, asegurándose de que esté uniformemente asentada y correctamente posicionada, sin espacios. No doble ni flexione una junta Topog-E® Serie 2000. Evite el uso de lubricantes, adhesivos o grasas. Antes del ensamblaje final, realice una limpieza meticulosa de la superficie de contacto dentro de la caldera utilizando un paño limpio para eliminar cualquier residuo o partículas. Las juntas instaladas en las secciones inferiores de la carcasa de la caldera son particularmente vulnerables a fugas debido a partículas atrapadas; si se observa fuga, drene la caldera y reinstale la junta para prolongar su vida útil y mantener la integridad del sellado.



PASO 2 - INSTALACIÓN

- **Alineación y Ajuste:** Alinee la placa de cubierta con precisión con la abertura de la caldera, coloque el soporte de retención y apriete la tuerca hasta que quede ajustada. Comience apretando manualmente y luego use una llave para aplicar un cuarto de vuelta adicional, asegurando una compresión adecuada de la junta. Evite el apriete excesivo para prevenir la sobrecompresión, lo que puede dañar el material de la junta y reducir su vida útil. Aplique un par de torsión de entre 90-120 pies-libras en los pernos lubricados para juntas de mano y hasta 210 pies-libras para juntas de acceso de hombre. Alterne entre los soportes con 70-140-210 pies-libras.



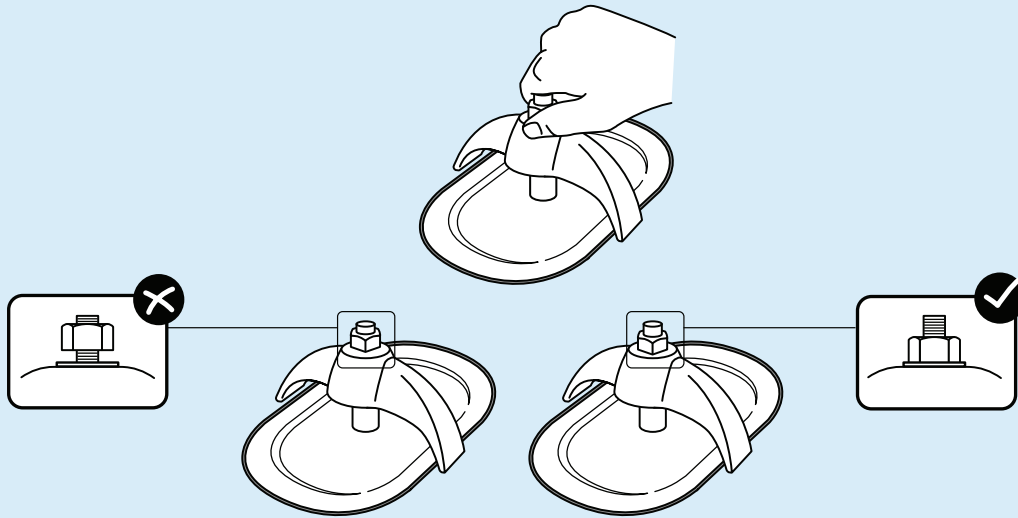
Topog-E, LLC · 1224 North Utica · Tulsa, Oklahoma 74110
918-587-6649 · Fax: 918-587-6961 · info@topog-e.com · www.topog-e.com

Topog-E® LLC declina cualquier responsabilidad por el rendimiento de la junta debido a variaciones en las prácticas de instalación y condiciones fuera de nuestro control. © 2024 Topog-E® LLC

Guía de Instalación para Juntas Topog-E® Serie 2000 en Calderas de Vapor

PASO 3 - AJUSTE DE LA JUNTA

- **Ajuste Controlado:** Evite apretar excesivamente la junta, ya que esto puede inducir una compresión excesiva, lo que llevaría a la degradación o fallo de la junta. Si se produce fuga durante el aumento de presión, ajuste la tuerca de manera incremental, apretando lo suficiente para detener la fuga.
- **Ajustes de Presión:** A medida que la caldera alcanza su presión operativa estándar, es posible que la tuerca de retención y el soporte experimenten un leve aflojamiento debido a la compresión continua de la junta. Mantenga la tuerca al menos ajustada con los dedos hasta que la junta esté completamente asentada y estabilizada, asegurando que el sellado permanezca intacto.



PASO 4 - CONSIDERACIONES CRÍTICAS

- **Uso Único:** Las juntas **Topog-E® Serie 2000** están diseñadas para un solo uso. La reinstalación de juntas usadas está estrictamente prohibida, ya que compromete la integridad del sellado y el rendimiento general.
- **Rango de Aplicación:** Las juntas **Topog-E® Serie 2000** están específicamente diseñadas para su uso en vapor, agua, aire y otras aplicaciones compatibles. A pesar de las pruebas exhaustivas y los comentarios de los clientes, no se pueden proporcionar garantías de rendimiento debido a la variabilidad de las condiciones de instalación fuera del control de Topog-E® LLC.



Topog-E, LLC · 1224 North Utica · Tulsa, Oklahoma 74110
918-587-6649 · Fax: 918-587-6961 · info@topog-e.com · www.topog-e.com

Topog-E® LLC declina cualquier responsabilidad por el rendimiento de la junta debido a variaciones en las prácticas de instalación y condiciones fuera de nuestro control. © 2024 Topog-E® LLC