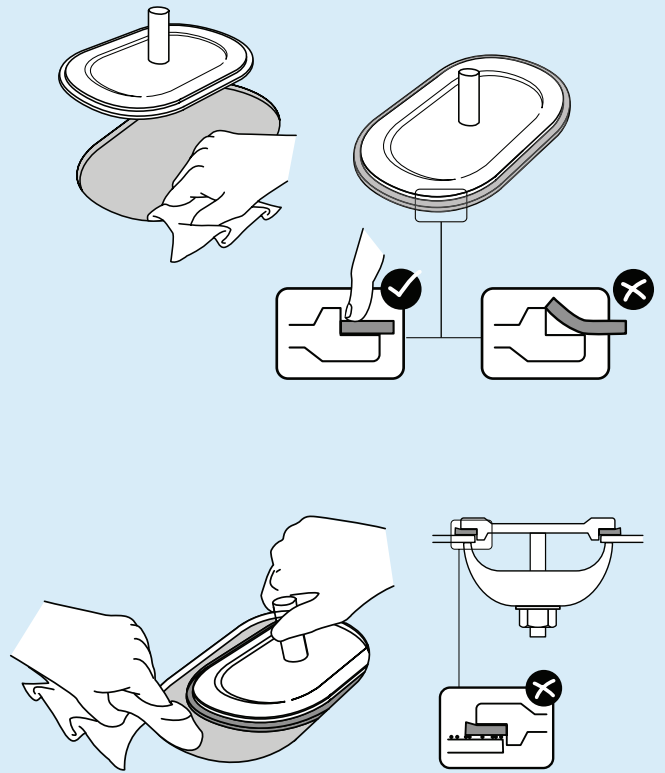


# Topog-E® Série 2000 Juntas

## Guia de Instalação para Juntas em Caldeiras a Vapor

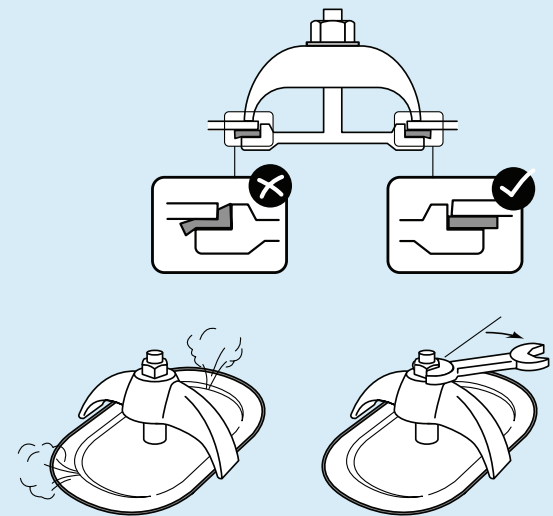
### PASSO 1 - PREPARAÇÃO

- **Remoção da Junta Existente:** Remova a junta existente e limpe meticulosamente as superfícies de vedação tanto da carcaça da caldeira quanto da placa de cobertura. Ao substituir juntas que não sejam da **Série Topog-E® 2000**, pode ser necessário limpar ou polir as superfícies abrasivamente para garantir uma vedação lisa e limpa, o que é essencial para o desempenho ideal da junta.
- **Instalação da Nova Junta:** Coloque a nova junta **Topog-E® Série 2000** na placa de inspeção, garantindo que ela esteja assentada uniformemente e posicionada corretamente, sem folgas. Não dobre ou flexione a junta da Série Topog-E® 2000. Evite o uso de lubrificantes, adesivos ou graxas. Antes da montagem final, faça uma limpeza minuciosa da superfície de acoplamento dentro da caldeira usando um pano limpo para remover quaisquer detritos ou partículas residuais. Juntas instaladas nas seções inferiores da carcaça da caldeira são particularmente vulneráveis a vazamentos devido a partículas presas; se houver vazamento, drene a caldeira e reinstale a junta para prolongar a vida útil e manter a integridade da vedação.



### PASSO 2 - INSTALAÇÃO

- **Alinhamento e Aperto:** Alinhe a placa de cobertura precisamente com a abertura da caldeira, posicione a garra de retenção e aperte a porca até que esteja firme. Comece apertando manualmente e, em seguida, use uma chave para aplicar um quarto de volta adicional, garantindo compressão adequada da junta. O aperto excessivo deve ser evitado para prevenir a supercompressão, que pode danificar o material da junta e reduzir sua vida útil. Aperte os parafusos lubrificadas entre 90-120 ft. lbs. para juntas de orifício de inspeção e até 210 ft. lbs. para juntas de orifício de visita. Alterne entre as garras 70-140-210 ft. lbs.



Topog-E, LLC · 1224 North Utica · Tulsa, Oklahoma 74110  
918-587-6649 · Fax: 918-587-6961 · info@topog-e.com · www.topog-e.com

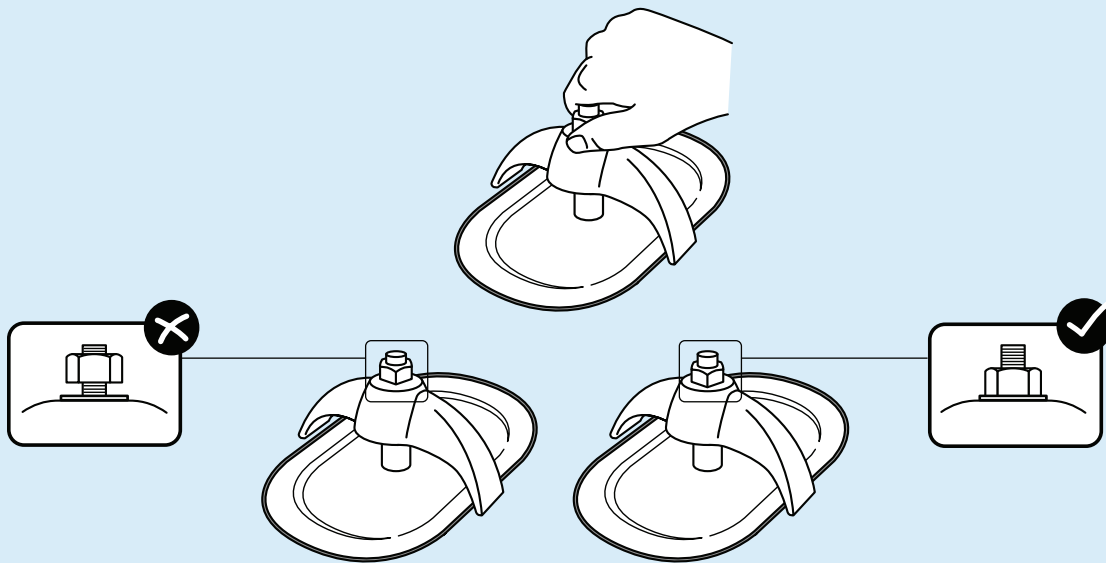
A Topog-E® LLC declina qualquer responsabilidade pelo desempenho da junta devido a variações nas práticas e condições de instalação além do nosso controle. © 2024 Topog-E® LLC

# Topog-E® Série 2000 Juntas

## Guia de Instalação para Juntas em Caldeiras a Vapor

### PASSO 3 - AJUSTE DA JUNTA

- **Aperto Controlado:** Evite apertar excessivamente a junta, pois isso pode induzir compressão excessiva, levando à degradação ou falha da junta. Se ocorrer vazamento durante o aumento de pressão, ajuste a porca de forma incremental, apertando apenas o suficiente para parar o vazamento.
- **Ajustes de Pressão:** À medida que a caldeira atinge sua pressão operacional padrão, a porca de retenção e a garra podem afrouxar ligeiramente devido à compressão contínua da junta. Mantenha a porca apertada com os dedos até que a junta esteja totalmente assentada e estabilizada, garantindo que a vedação permaneça intacta.



### PASSO 4 - CONSIDERAÇÕES CRÍTICAS

- **Uso Único:** As juntas Topog-E® Série 2000 são projetadas para uso único. A reinstalação de juntas usadas é estritamente proibida, pois compromete a integridade da vedação e o desempenho geral.
- **Faixa de Aplicação:** As juntas Topog-E® Série 2000 são projetadas especificamente para uso em vapor, água, ar e outras aplicações compatíveis. Apesar dos testes extensivos e do feedback dos clientes, não podem ser fornecidas garantias de desempenho devido à variabilidade das condições de instalação fora do controle da Topog-E® LLC.



Topog-E, LLC · 1224 North Utica · Tulsa, Oklahoma 74110  
918-587-6649 · Fax: 918-587-6961 · info@topog-e.com · www.topog-e.com

A Topog-E® LLC declina qualquer responsabilidade pelo desempenho da junta devido a variações nas práticas e condições de instalação além do nosso controle. © 2024 Topog-E® LLC