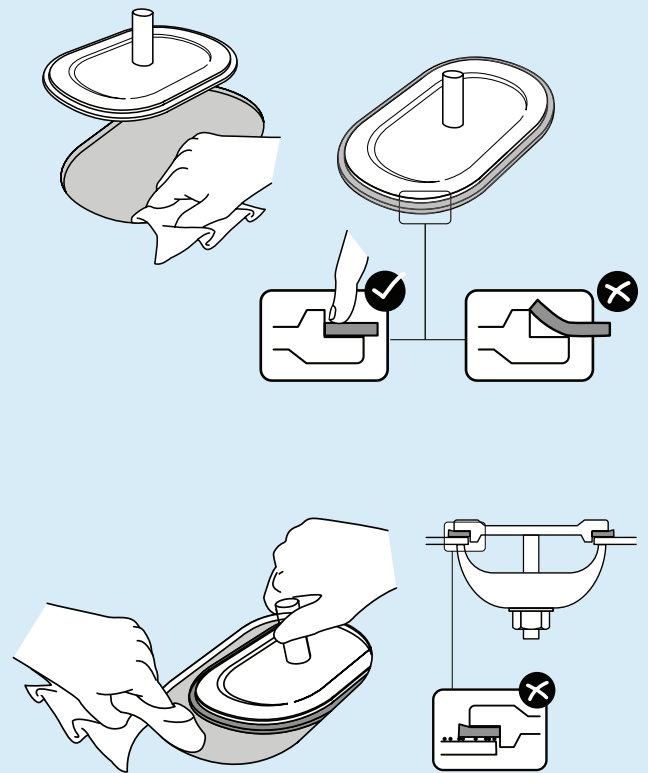


Guida all'Installazione delle Guarnizioni Topog-E® Serie 2000 nei Caldaie a Vapore

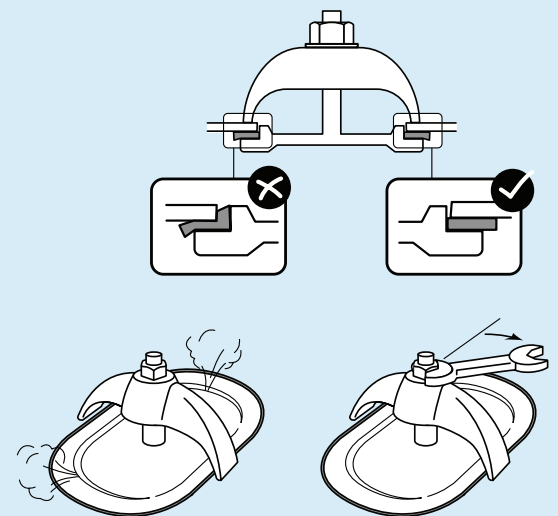
PASSO 1 - PREPARAZIONE

- **Rimozione della Guarnizione Esistente:** Rimuovere la guarnizione esistente e pulire meticolosamente le superfici di tenuta sia sul corpo della caldaia che sulla piastra di copertura. Quando si sostituiscono guarnizioni diverse dalle **Topog-E® Serie 2000**, può essere necessario pulire o lucidare abrasivamente le superfici per garantire una tenuta liscia e pulita, essenziale per il corretto funzionamento della guarnizione.
- **Installazione della Nuova Guarnizione:** Posizionare la nuova guarnizione Topog-E® Serie 2000 sulla piastra di ispezione, assicurandosi che sia uniformemente posizionata e correttamente allineata senza spazi vuoti. Non piegare né flettere una guarnizione della **Serie Topog-E® 2000**. Evitare l'uso di lubrificanti, adesivi o grassi. Prima del montaggio finale, effettuare una pulizia accurata della superficie di accoppiamento all'interno della caldaia utilizzando un panno pulito per rimuovere eventuali detriti o particelle residue. Le guarnizioni installate nelle sezioni inferiori del corpo caldaia sono particolarmente vulnerabili a perdite dovute a particelle intrappolate; se si osservano perdite, svuotare la caldaia e reinstallare la guarnizione per prolungare la durata del servizio e mantenere l'integrità della tenuta.



PASSO 2 - INSTALLAZIONE

- **Allineamento e Serraggio:** Allineare la piastra di copertura precisamente con l'apertura della caldaia, posizionare il fermo e serrare il dado fino a che non sia ben stretto. Iniziare a serrare manualmente, quindi utilizzare una chiave per applicare un quarto di giro aggiuntivo, garantendo un'adeguata compressione della guarnizione. Evitare serraggi eccessivi per non causare una compressione eccessiva, che potrebbe danneggiare il materiale della guarnizione e ridurne la durata operativa. Serrare i bulloni lubrificati tra 90-120 ft. lbs. per le guarnizioni dei fori di ispezione e fino a 210 ft. lbs. per le guarnizioni dei fori di visita. Alternare tra 70-140-210 ft. lbs. per i fermagli.



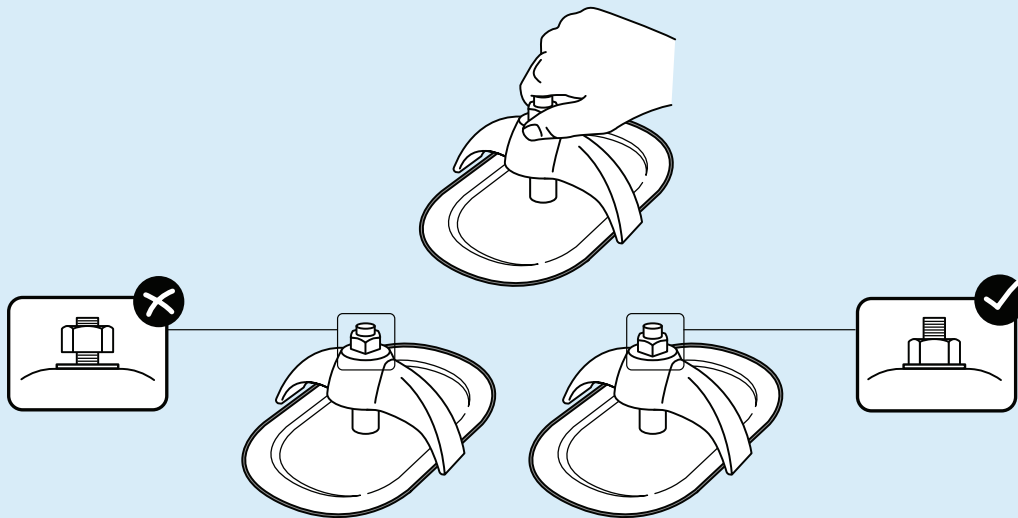
Topog-E, LLC · 1224 North Utica · Tulsa, Oklahoma 74110
918-587-6649 · Fax: 918-587-6961 · info@topog-e.com · www.topog-e.com

Topog-E® LLC declina ogni responsabilità per le prestazioni delle guarnizioni dovute a variazioni nelle pratiche di installazione e condizioni al di fuori del nostro controllo. © 2024 Topog-E® LLC

Guida all'Installazione delle Guarnizioni Topog-E® Serie 2000 nei Caldaie a Vapore

PASSO 3 - REGOLAZIONE DELLA GUARNIZIONE

- **Serraggio Controllato:** Evitare di serrare eccessivamente la guarnizione, poiché ciò potrebbe causare una compressione eccessiva, portando alla degradazione o al cedimento della guarnizione. Se si verificano perdite durante l'aumento della pressione, regolare il dado in modo incrementale, serrando solo quanto basta per fermare la perdita.
- **Regolazione della Pressione:** Man mano che la caldaia raggiunge la pressione operativa standard, il dado di fissaggio e il fermaglio possono allentarsi leggermente a causa della compressione continua della guarnizione. Mantenere il dado almeno ben stretto con le dita fino a quando la guarnizione non si sia completamente assestata e stabilizzata, garantendo che la tenuta rimanga intatta.



PASSO 4 - CONSIDERAZIONI CRITICHE

- **Uso Singolo:** Le guarnizioni Topog-E® Serie 2000 sono progettate per un uso singolo. La reinstallazione di guarnizioni usate è severamente vietata poiché compromette l'integrità della tenuta e le prestazioni complessive.
- **Gamma di Applicazione:** Le guarnizioni Topog-E® Serie 2000 sono specificamente progettate per l'uso in applicazioni con vapore, acqua, aria e altre applicazioni compatibili. Nonostante i test estensivi e il feedback dei clienti, non possono essere fornite garanzie di prestazione a causa della variabilità delle condizioni di installazione al di fuori del controllo di Topog-E® LLC.



Topog-E, LLC · 1224 North Utica · Tulsa, Oklahoma 74110
918-587-6649 · Fax: 918-587-6961 · info@topog-e.com · www.topog-e.com

Topog-E® LLC declina ogni responsabilità per le prestazioni delle guarnizioni dovute a variazioni nelle pratiche di installazione e condizioni al di fuori del nostro controllo. © 2024 Topog-E® LLC