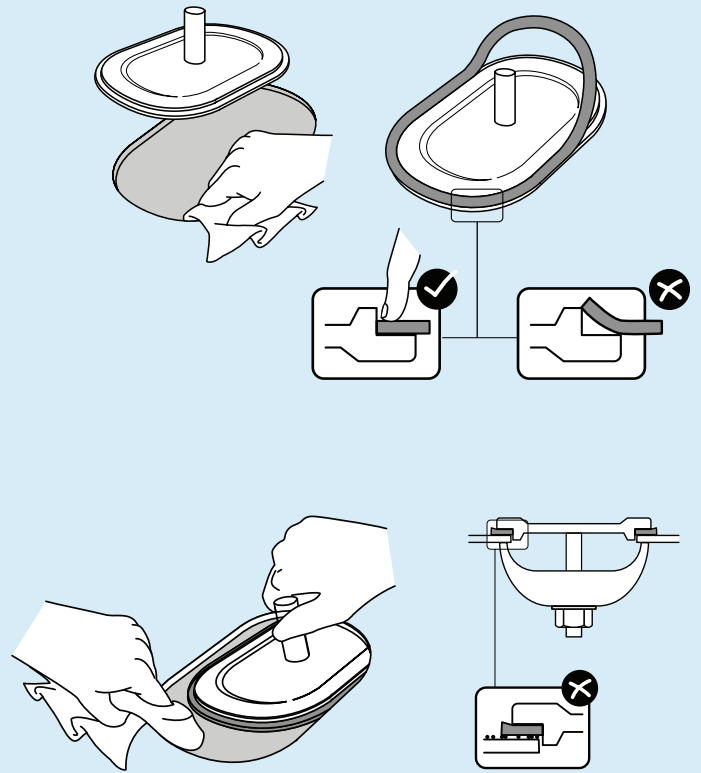


Guía de Instalación para Juntas Topog-E® Serie 180 en Calderas de Vapor

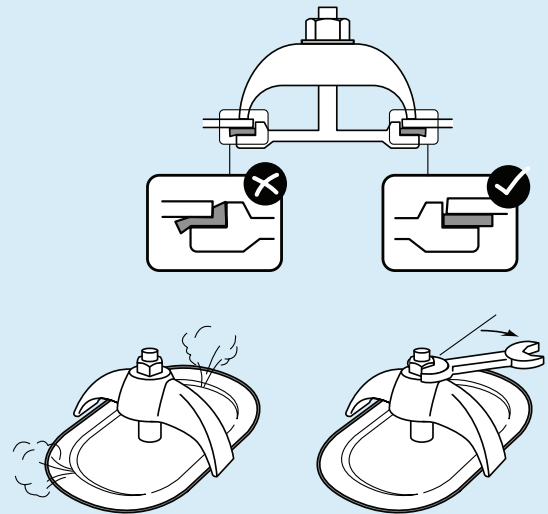
PASO 1 - PREPARACIÓN

- **Retiro de la Junta Existente:** Retire la junta existente y limpie meticulosamente las superficies de sellado tanto en la carcasa de la caldera como en la placa de cubierta. Al reemplazar juntas que no sean de la **serie Topog-E® 180**, puede ser necesario limpiar o pulir las superficies con abrasivos para garantizar un sellado liso y limpio, lo cual es esencial para un rendimiento óptimo de la junta.
- **Instalación de la Nueva Junta:** Coloque la nueva junta **Topog-E® Serie 180** en la placa de la tapa de inspección, asegurándose de que esté uniformemente asentada y correctamente posicionada sin espacios. Evite el uso de lubricantes, adhesivos o grasas. Antes del ensamblaje final, realice una limpieza meticulosa de la superficie de contacto dentro de la caldera utilizando un paño limpio para eliminar cualquier residuo o partículas. Las juntas instaladas en las secciones inferiores de la carcasa de la caldera son particularmente vulnerables a fugas debido a partículas atrapadas; si se observa una fuga, drene la caldera y reinstale la junta para prolongar la vida útil y mantener la integridad del sellado.



PASO 2 - INSTALACIÓN

- **Alineación y Ajuste:** Alinee la placa de cubierta con precisión con la apertura de la caldera, coloque el retenedor y apriete la tuerca hasta que quede ajustada. Comience apretando manualmente, luego use una llave para aplicar un cuarto de vuelta adicional, asegurando una compresión adecuada de la junta. Evite el apriete excesivo para prevenir la sobrecompresión, lo que podría dañar el material de la junta y reducir su vida útil.



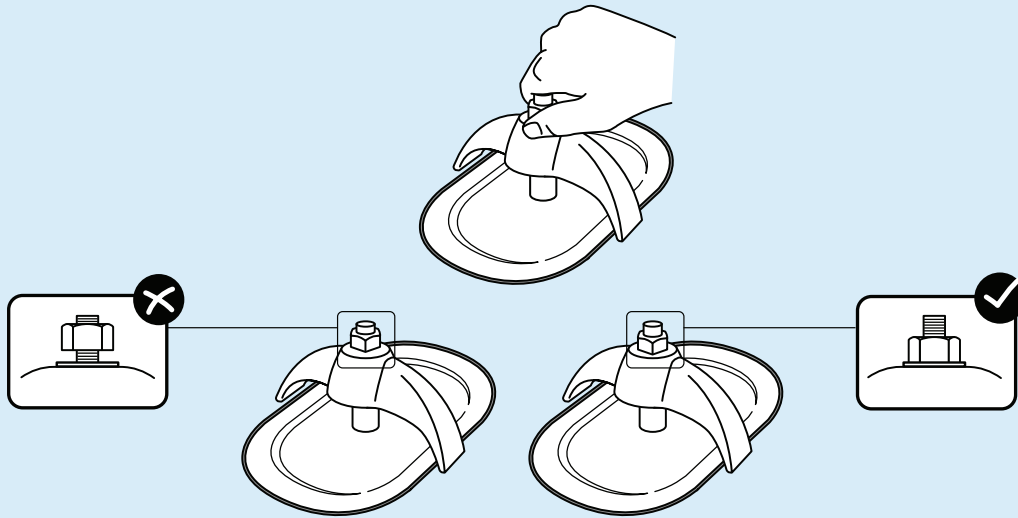
Topog-E, LLC · 1224 North Utica · Tulsa, Oklahoma 74110
918-587-6649 · Fax: 918-587-6961 · info@topog-e.com · www.topog-e.com

Topog-E® LLC declina cualquier responsabilidad por el rendimiento de la junta debido a variaciones en las prácticas de instalación y condiciones fuera de nuestro control. © 2024 Topog-E® LLC

Guía de Instalación para Juntas Topog-E® Serie 180 en Calderas de Vapor

PASO 3 - AJUSTE DE LA JUNTA

- **Ajuste Controlado:** Evite apretar en exceso la junta, ya que esto puede inducir una compresión excesiva, lo que llevaría a la degradación o falla de la junta. Si ocurre una fuga durante el aumento de presión, ajuste la tuerca de manera incremental, apretando solo lo necesario para detener la fuga.
- **Ajustes de Presión:** A medida que la caldera alcance su presión de operación estándar, la tuerca de retención y el retenedor pueden experimentar un leve aflojamiento debido a la compresión continua de la junta. Mantenga la tuerca al menos ajustada con los dedos hasta que la junta se haya asentado y estabilizado por completo, asegurando que el sellado permanezca intacto.



PASO 4 - CONSIDERACIONES CRÍTICAS

- **Uso Único:** Las juntas Topog-E® Serie 180 están diseñadas para un solo uso. La reinstalación de juntas usadas puede comprometer la integridad del sellado y acortar la vida útil.
- **Rango de Aplicación:** Las juntas Topog-E® Serie 180 están diseñadas específicamente para su uso en aplicaciones de vapor, agua, aire y otras aplicaciones compatibles. A pesar de las extensas pruebas y comentarios de los clientes, no se pueden ofrecer garantías de rendimiento debido a la variabilidad de las condiciones de instalación fuera del control de Topog-E® LLC.



Topog-E, LLC · 1224 North Utica · Tulsa, Oklahoma 74110
918-587-6649 · Fax: 918-587-6961 · info@topog-e.com · www.topog-e.com

Topog-E® LLC declina cualquier responsabilidad por el rendimiento de la junta debido a variaciones en las prácticas de instalación y condiciones fuera de nuestro control. © 2024 Topog-E® LLC