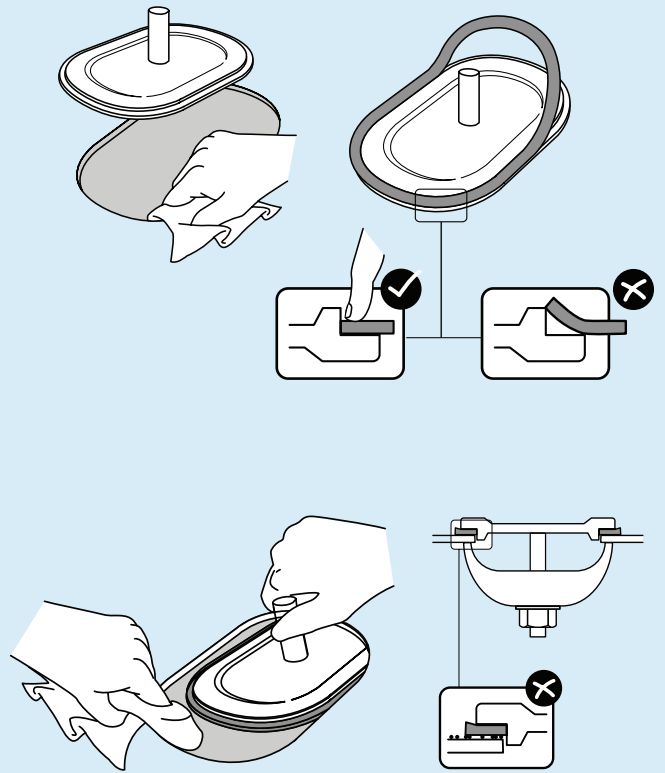


Topog-E® Série 180 Juntas

Guia de Instalação para Juntas em Caldeiras a Vapor

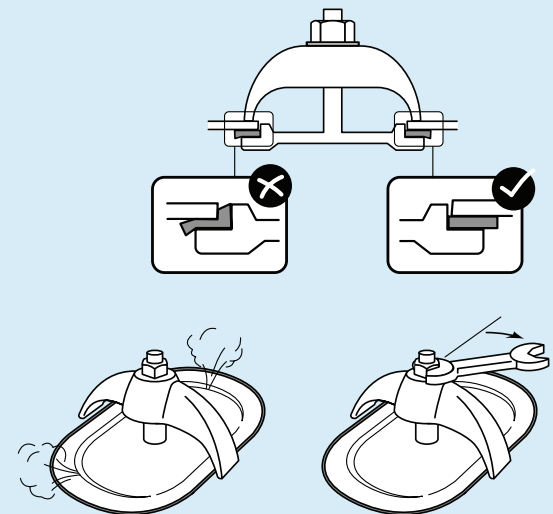
PASSO 1 - PREPARAÇÃO

- **Remoção da Junta Existente:** Remova a junta existente e limpe meticulosamente as superfícies de vedação tanto na carcaça da caldeira quanto na placa de cobertura. Ao substituir juntas que não sejam da **Série Topog-E® 180**, pode ser necessário realizar uma limpeza abrasiva ou polimento das superfícies para garantir uma vedação lisa e limpa, o que é essencial para o desempenho ideal da junta.
- **Instalação da Nova Junta:** Coloque a nova junta **Topog-E® Série 180** na placa de cobertura de inspeção, certificando-se de que ela esteja uniformemente assentada e corretamente posicionada, sem folgas. Evite o uso de lubrificantes, adesivos ou graxas. Antes da montagem final, realize uma limpeza meticulosa da superfície de contato dentro da caldeira usando um pano limpo para remover quaisquer resíduos ou partículas. Juntas instaladas nas seções inferiores da carcaça da caldeira são particularmente vulneráveis a vazamentos devido a partículas presas; se for observado vazamento, esvazie a caldeira e reinstale a junta para prolongar a vida útil e manter a integridade da vedação.



PASSO 2 - INSTALAÇÃO

- **Alinhamento e Aperto:** Alinhe a placa de cobertura precisamente com a abertura da caldeira, posicione o fixador e aperte a porca até que fique firme. Comece apertando manualmente e, em seguida, use uma chave para aplicar um quarto de volta adicional, garantindo uma compressão adequada da junta. Deve-se evitar o aperto excessivo para prevenir a sobrecompressão, o que pode danificar o material da junta e reduzir sua vida útil operacional.



Topog-E, LLC · 1224 North Utica · Tulsa, Oklahoma 74110
918-587-6649 · Fax: 918-587-6961 · info@topog-e.com · www.topog-e.com

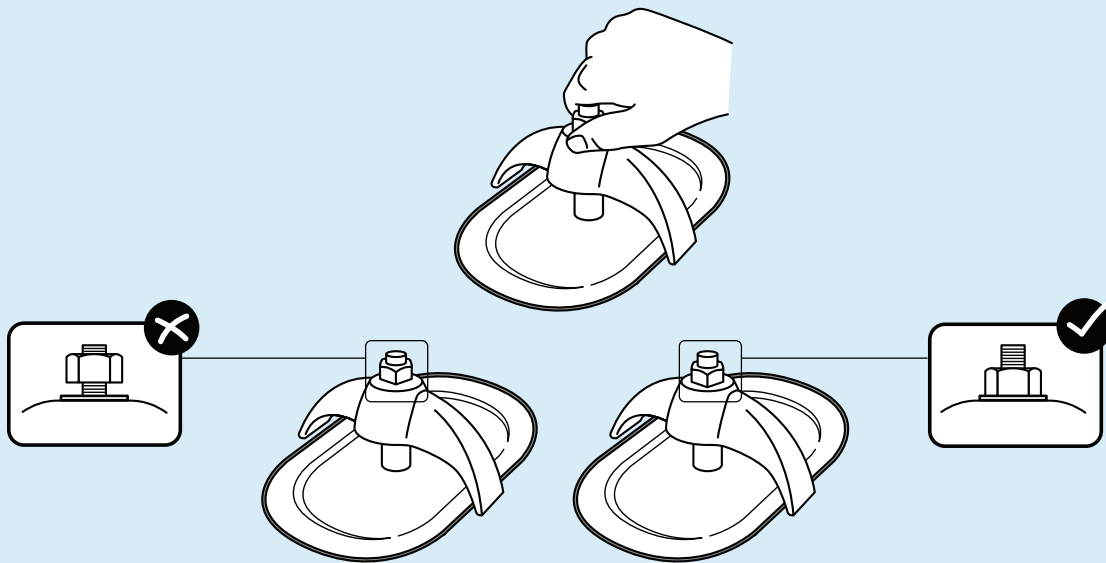
A Topog-E® LLC declina qualquer responsabilidade pelo desempenho da junta devido a variações nas práticas e condições de instalação além do nosso controle. © 2024 Topog-E® LLC

Topog-E® Série 180 Juntas

Guia de Instalação para Juntas em Caldeiras a Vapor

PASSO 3 - AJUSTE DA JUNTA

- **Aperto Controlado:** Evite apertar excessivamente a junta, pois isso pode induzir uma compressão excessiva, levando à degradação ou falha da junta. Se ocorrer vazamento durante o aumento de pressão, ajuste a porca de forma incremental, apertando apenas o suficiente para parar o vazamento.
- **Ajustes de Pressão:** À medida que a caldeira atinge sua pressão de operação padrão, a porca de retenção e o fixador podem apresentar um leve afrouxamento devido à compressão contínua da junta. Mantenha a porca ao menos apertada com os dedos até que a junta esteja completamente assentada e estabilizada, garantindo que a vedação permaneça intacta.



PASSO 4 - CONSIDERAÇÕES CRÍTICAS

- **Uso Único:** As juntas da **Série Topog-E® 180** são projetadas para uso único. A reinstalação de juntas usadas pode comprometer a integridade da vedação e encurtar a vida útil.
- **Faixa de Aplicação:** As juntas da **Série Topog-E® 180** são especificamente projetadas para uso em vapor, água, ar e outras aplicações compatíveis. Apesar de testes extensivos e do feedback dos clientes, não é possível fornecer garantias de desempenho devido à variabilidade das condições de instalação fora do controle da Topog-E® LLC.



Topog-E, LLC · 1224 North Utica · Tulsa, Oklahoma 74110
918-587-6649 · Fax: 918-587-6961 · info@topog-e.com · www.topog-e.com

A Topog-E® LLC declina qualquer responsabilidade pelo desempenho da junta devido a variações nas práticas e condições de instalação além do nosso controle. © 2024 Topog-E® LLC