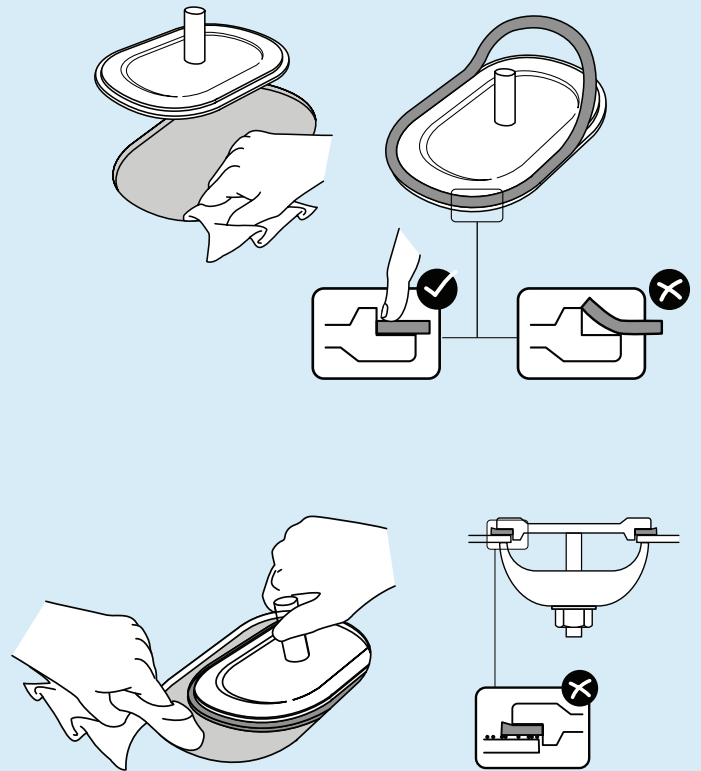


# Topog-E® Série 180 Joints Guide d'installation pour les joints dans les chaudières à vapeur

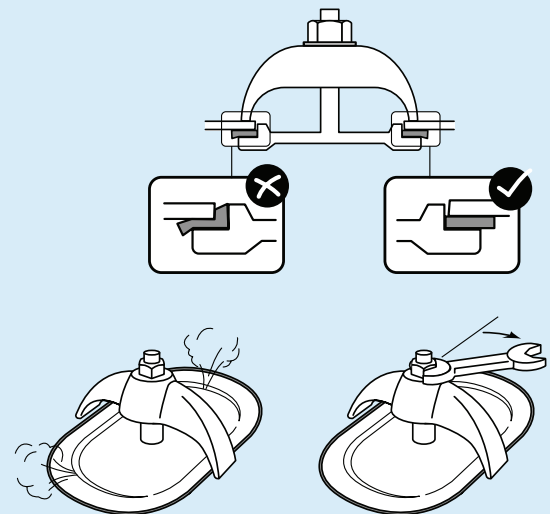
## ÉTAPE 1 - PRÉPARATION

- **Retrait du joint existant:** Retirez le joint existant et nettoyez méticuleusement les surfaces d'étanchéité à la fois sur la coque de la chaudière et sur la plaque de couverture. Lors du remplacement de joints autres que ceux de la **série Topog-E® 180**, un nettoyage ou un polissage abrasif des surfaces peut être nécessaire pour assurer une étanchéité lisse et propre, ce qui est essentiel pour des performances optimales du joint.
- **Installation du nouveau joint:** Placez le nouveau joint **Topog-E® Série 180** sur la plaque de couverture d'inspection, en vous assurant qu'il est uniformément installé et correctement positionné sans espaces. Évitez l'utilisation de lubrifiants, d'adhésifs ou de graisses. Avant l'assemblage final, effectuez un nettoyage minutieux de la surface de contact à l'intérieur de la chaudière à l'aide d'un chiffon propre pour éliminer tout débris ou particule résiduelle. Les joints installés sur les sections inférieures de la coque de la chaudière sont particulièrement vulnérables aux fuites dues à des particules piégées ; si une fuite est observée, vidangez la chaudière et réinstallez le joint pour prolonger la durée de vie et maintenir l'intégrité de l'étanchéité.



## ÉTAPE 2 - INSTALLATION

- **Alignement et serrage:** Alignez précisément la plaque de couverture avec l'ouverture de la chaudière, positionnez le crabe de retenue et serrez l'écrou jusqu'à ce qu'il soit bien en place. Commencez par serrer manuellement, puis utilisez une clé pour appliquer un quart de tour supplémentaire, en assurant une compression adéquate du joint. Évitez de serrer excessivement pour ne pas provoquer une surcompression, ce qui pourrait endommager le matériau du joint et réduire sa durée de vie opérationnelle.



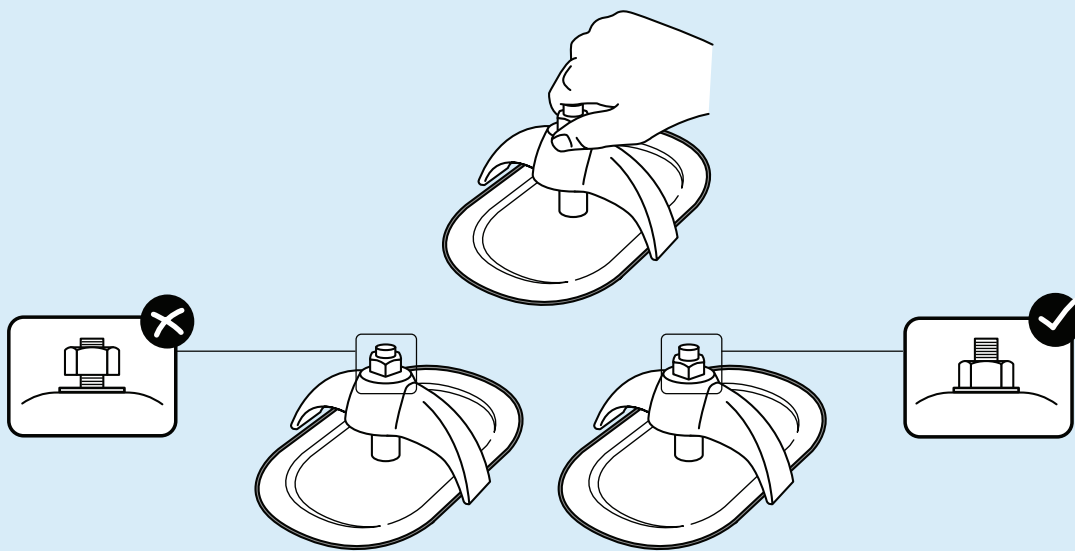
Topog-E, LLC · 1224 North Utica · Tulsa, Oklahoma 74110  
918-587-6649 · Fax: 918-587-6961 · info@topog-e.com · www.topog-e.com

Topog-E® LLC décline toute responsabilité quant aux performances des joints en raison de variations dans les pratiques et conditions d'installation indépendantes de notre volonté. © 2024 Topog-E® LLC

# Topog-E® Série 180 Joints Guide d'installation pour les joints dans les chaudières à vapeur

## ÉTAPE 3 - AJUSTEMENT DU JOINT

- **Serrage contrôlé:** Évitez de trop serrer le joint, car cela peut provoquer une compression excessive, entraînant la dégradation ou la défaillance du joint. Si une fuite se produit lors de la montée en pression, ajustez l'écrou de manière incrémentale, en serrant juste assez pour arrêter la fuite.
- **Ajustements de pression:** À mesure que la chaudière atteint sa pression de fonctionnement standard, l'écrou de retenue et le crabe peuvent se desserrer légèrement en raison de la compression continue du joint. Maintenez l'écrou au moins serré avec les doigts jusqu'à ce que le joint soit complètement installé et stabilisé, garantissant que l'étanchéité reste intacte.



## ÉTAPE 4 - CONSIDÉRATIONS CRITIQUES

- **Usage unique:** Les joints Topog-E® Série 180 sont conçus pour un usage unique. La réinstallation de joints usagés peut compromettre l'intégrité de l'étanchéité et réduire la durée de vie.
- **Gamme d'applications:** Les joints Topog-E® Série 180 sont spécifiquement conçus pour une utilisation dans la vapeur, l'eau, l'air et d'autres applications compatibles. Malgré des tests approfondis et des retours d'expérience des clients, des garanties de performance ne peuvent pas être fournies en raison de la variabilité des conditions d'installation échappant au contrôle de Topog-E® LLC.



Topog-E, LLC · 1224 North Utica · Tulsa, Oklahoma 74110  
918-587-6649 · Fax: 918-587-6961 · info@topog-e.com · www.topog-e.com

Topog-E® LLC décline toute responsabilité quant aux performances des joints en raison de variations dans les pratiques et conditions d'installation indépendantes de notre volonté. © 2024 Topog-E® LLC